

# Montage- en gebruikershandleiding

## Kooiladder TYPE 9600

Technische informatie:

Standaarduitvoering

4,00m (incl. 1 tussenstuk)

Maximale lengte

10,00m (7 tussenstukken)

Gewicht lader (4,00m)

205kg

Gewicht van 1 tussenstuk (1,00m)

35kg

### Notitie:

Voor montage en gebruik moet de kooiladder op alle delen gecontroleerd worden. Beschadigde delen mogen **niet** gebruikt worden.

## 1. Montage van de tussenstukken (afhankelijk van de diepte)



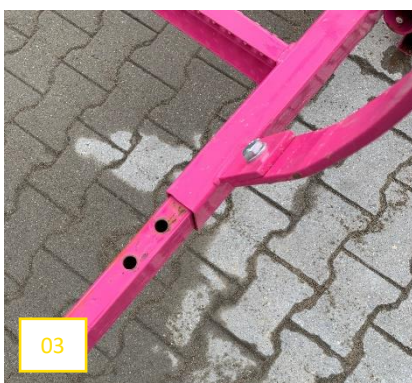
01

01 De standaarduitvoering van de kooiladder is 4,00m lang.  
(Draagvermogen 185kg)



02

02 Door middel van een 1.00 m lang tussenstuk kan de lengte van de kooiladder worden aangepast. De lengte kan worden uitgebreid tot maximaal 10,00m.



03

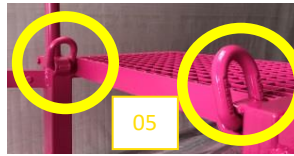
03 De tussenstukken worden gekoppeld met elk 4 schroeven M12 (SW19, schroefdraad min. 8.8) met zelf borgende moeren.

## 2. Ophangen van de kooiladder



04

04 Ophangen door middel van een kraan. In de randgebieden moet de valbescherming gesloten zijn.



05

05 Op het bovenste platform zijn 2 bevestigingspunten voor het aanbrengen van de hijskettingen voorzien.



07



07

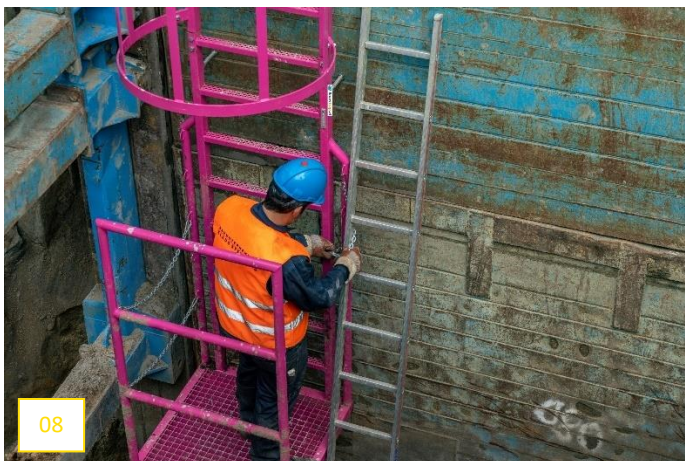


06

06 De opgehangen kooiladder. De ladder moet volledig op het oppervlakte liggen, op een passende en rechte manier.

07 Op het onderste platform en op elke 2<sup>e</sup> tussenstuk van de ladder zitten 2 stelschroeven (SW30) voor de verticale uitlijning. De minimale afstand moet 150mm zijn. Dit om voldoende voetzekerheid te garanderen. Afhankelijk van de wens, kun je met of zonder afstandshouders werken.

## 3. Vastzetten van de kooiladder



08

08 De ladder wordt aan de steiger middels een ketting, zo strak als mogelijk is, om de ladderbalk vastgemaakt. Dit om kantelen naar de zijkant te verhinderen.

09 Afhankelijk van de positie, zijn er 5 oogjes aan beide kanten om de karabijnhaak aan de ketting te bevestigen.



09

## 4. Afdaling in de bouwput



11 Afhankelijk van de landingszijde van de ladder op het onderste platform, wordt rechts of links met karabijnhaken een ketting losgemaakt.

10 Het laatste stuk van de afdaling wordt gerealiseerd door een enkele ladder. Deze kan aan beide zijde geplaatst worden en aan de onderste trede van de kooiladder worden bevestigd.

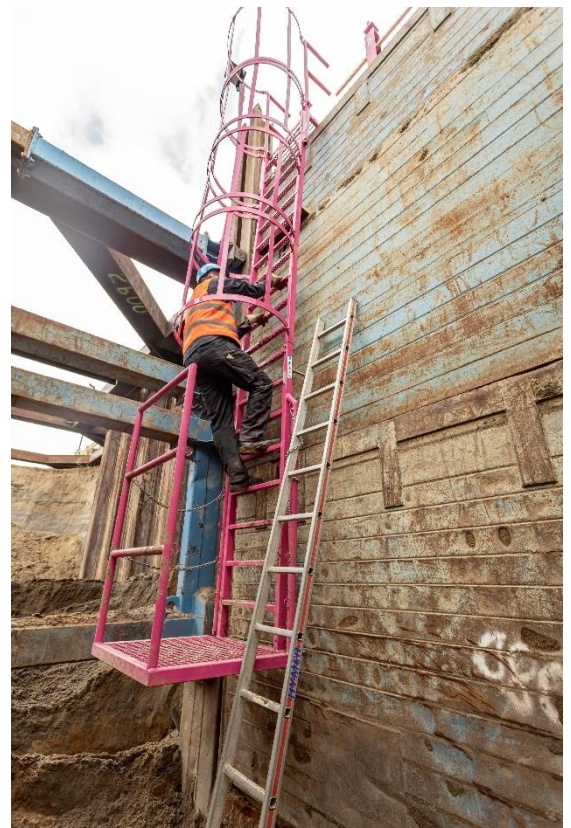
**Attentie:** De resterende hoogte tussen onderste trede en de bodem moet zo klein mogelijk zijn.

**Attentie:** Na volledige installatie en voor het eerste gebruik moet de ladder geïnspecteerd worden door een **bevoegd** persoon.

## 5. Volledig opgebouwde kooiladder



De kooiladder is klaar voor gebruik.



Notitie: Voor de veiligheid, schoenen voor op- en af lopen van de ladder, schoonmaken. Voor dit doel zijn boven en beneden roosters gemaakt.



Notitie: De kooiladder mag maximaal door 1 persoon gelijktijdig gebruikt worden!

Terugkomende controles: Volgens de arbeidsveiligheid moet de kooiladder **minstens 1 keer per jaar** worden gecontroleerd. Dit kan vaker, indien nodig.